

๙. สัมมาทิฏฐิสูตร  
ว่าด้วยความเห็นชอบ

[๑๑๐] ข้าพเจ้าได้สดับมาแล้วอย่างนี้:-

สมัยหนึ่ง พระผู้มีพระภาคประทับอยู่ ณ พระวิหารเชตวัน อารามของท่านอนาถบิณฑิก-  
\*เศรษฐี เขตพระนครสาวัตถี ณ ที่นั้น ท่านพระสารีบุตรเรียกภิกษุทั้งหลายแล้ว ภิกษุพวกนั้น  
รับคำท่านพระสารีบุตรแล้ว ท่านพระสารีบุตรได้กล่าวคำนี้ว่า ดูกรท่านผู้มีอายุทั้งหลาย ที่เรียกว่า  
สัมมาทิฏฐิ ด้วยเหตุเพียงเท่าไรหนอ อริยสาวกจึงจะชื่อว่าเป็นสัมมาทิฏฐิ มีความเห็นดำเนินไป  
ตรงแล้ว ประกอบด้วยความเลื่อมใสอันแน่วแน่ในธรรม มาสู่พระสัมพันธธรรมนี้ พวกภิกษุกล่าว  
ดูกรท่านผู้มีอายุ พวกกระผมมาจากที่ไกล ก็เพื่อจะรู้ทั่วถึงเพื่อความแห่งภานิตนี้ ในสำนักของท่าน  
พระสารีบุตร ดังพวกกระผมขอโอกาส เมื่อความแห่งภานิตนี้ จึงแจ่มแจ้งกระทำพระสารีบุตรเกิด  
ภิกษุทั้งหลายได้ฟังต่อท่านพระสารีบุตรแล้ว จักทรงจำไว้ ท่านพระสารีบุตรตอบว่า ถ้าอย่างนั้น  
จงฟังเถิด ท่านผู้มีอายุ จงใส่ใจให้ดี เราจักกล่าว ภิกษุพวกนั้นรับคำท่านพระสารีบุตรแล้ว.

[๑๑๑] ท่านพระสารีบุตรได้กล่าวคำนี้ว่า ดูกรท่านผู้มีอายุ เมื่อใดอริยสาวกรู้ชัดซึ่ง  
อกุศลและรากเหง้าอกุศล รู้ชัดซึ่งกุศลและรากเหง้าของกุศล แม้ด้วยเหตุเพียงเท่านี้ อริยสาวกชื่อว่า  
เป็นสัมมาทิฏฐิ มีความเห็นดำเนินไปตรงแล้วประกอบด้วยความเลื่อมใสอันแน่วแน่ในธรรม มาสู่  
พระสัมพันธธรรมนี้ ก็อกุศลเป็นไฉน? ได้แก่ ฆ่าสัตว์ ลักทรัพย์ ประพฤติผิด ในกาม พุดเท็จ  
พุดส่อเสียด พุดคำหยาบ พุดเพ้อเจ้อ อยากได้ของผู้อื่น ปองร้ายเขา เห็นผิด อันนี้เรียกว่า  
อกุศลแต่ละอย่างๆ รากเหง้าของอกุศลเป็นไฉน? ได้แก่ โลภะ โทสะ โมหะ อันนี้เรียกว่ารากเหง้า  
ของอกุศลแต่ละอย่างๆ กุศลเป็นไฉน? ได้แก่ ความเว้นจากฆ่าสัตว์ ลักทรัพย์ ประพฤติผิด  
ในกาม พุดเท็จ พุดส่อเสียด พุดคำหยาบ พุดเพ้อเจ้อ ไม่อยากได้ของผู้อื่น ไม่ปองร้ายเขา  
เห็นชอบ อันนี้เรียกว่า กุศลแต่ละอย่างๆ รากเหง้าของกุศลเป็นไฉน? ได้แก่ อโลภะ อโทสะ  
อโมหะ อันนี้เรียกว่า รากเหง้าของกุศลแต่ละอย่างๆ ดูกรท่านผู้มีอายุ เมื่อใด อริยสาวกรู้ชัด  
ซึ่งอกุศลและรากเหง้าของอกุศลอย่างนี้ รู้ชัดซึ่งกุศลและรากเหง้าของกุศลอย่างนี้ เมื่อนั้น ท่านละ  
ราคานุสัย บรรเทาปฏิฆานุสัย ถอนทิฏฐานุสัย และมานานุสัยว่า เรามีอยู่โดยประการทั้งปวง  
ละอวิชชา ยังวิชชาให้เกิด ย่อมกระทำที่สุดแห่งทุกข์ในปัจจุบันนี้เทียว แม้ด้วยเหตุเพียงเท่านี้  
อริยสาวกชื่อว่า เป็นสัมมาทิฏฐิ มีความเห็นดำเนินไปตรงแล้ว ประกอบด้วยความเลื่อมใสอัน  
แน่วแน่ในธรรม มาสู่พระสัมพันธธรรมนี้ = **กัมมัสสกตาสัมมาทิฏฐิ**

[๑๑๒] ภิกษุเหล่านั้นขึ้นชม อนุโมทนาภาษิตของท่านพระสารีบุตรว่า สาธุ ท่านผู้มีอายุ  
แล้วได้ถามปัญหาแก่ท่านพระสารีบุตรต่อไปว่า ดูกรท่านผู้มีอายุ จะพึงมีอยู่หรือปริยายแม้อย่างอื่น  
ที่อริยสาวกซึ่งชื่อว่า เป็นสัมมาทิฏฐิ มีความเห็นดำเนินไปตรงแล้ว ประกอบด้วยความเลื่อมใส  
อันแน่วแน่ในธรรม มาสู่พระสัมพันธธรรมนี้.

## สัมมาทิฐิ มี ๒ อย่าง

### ๑. โลกียสัมมาทิฐิ

กัมมัฏฐกตาสัมมาทิฐิ ญาณหยั่งรู้ว่าสัตว์ทั้งหลายมีกรรมเป็นของของตน  
สัจจานุโลมิกญาณ ญาณที่หยั่งรู้โดยสมควรแก่การกำหนดรู้อริยสัจ ๔  
หมายเหตุ ทสวัตถุสัมมาทิฐิ ๑๐ ประการนั้นอยู่ในส่วนของโลกียสัมมาทิฐิ

### ๒. โลกุตตรสัมมาทิฐิ

ปัญญาที่ประกอบ ในอริยมรรค อริยผล

ปัญญาใน โลกุตตระ แหวงตลอดอริยสัจจะละกิเลสได้เป็นสมุจเฉทปหาน

### เมื่อใดอริยสาวก

รู้ชัดอกุศล รากเหง้าแห่งอกุศล

รู้ชัดกุศล รากเหง้าแห่งกุศล

แม้ด้วยเหตุเพียงเท่านั้น อริยสาวก ชื่อว่ามีสัมมาทิฐิ มีความเห็นตรง มีความเลื่อมใสแน่ว  
แน่นในธรรม มาสู่พระสัทธรรม



เลื่อมใสแน่วแน่นในธรรม

หมายถึงเลื่อมใสแน่วแน่นใน โลกุตตรธรรม



มาสู่พระสัทธรรมนี้

หมายถึงมาสู่พระนิพพานด้วยอริยมรรค

เลื่อมใสแน่น

แปลว่าเป็นศรัทธาที่ดิ่งลง ผังรากลึกลงสู่ปัญญา  
ถ้ายิ่งเชื่อแบบลอยๆไม่มั่นคง ไม่แน่น ความเห็นไม่ตรงอย่าง  
นี้ไม่เรียกว่าสัมมาทิฐิ



เมื่อเข้าใจ โลกียสัมมาทิฐิดีแล้ว ต้องพัฒนาไปสู่โลกุตตรสัมมาทิฐิ  
เมื่อเข้าถึง โลกุตตรสัมมาทิฐิ แปลว่าเข้าถึงพระสัทธรรมคือ  
พระนิพพาน (ปฏิเวธสัทธรรม) ด้วยอริยมรรค

ยกตัวอย่างเข้าใจเรื่องปาณาติบาตชัด  
รู้ เจตนาที่เป็นไปกับการฆ่า  
รู้ สัตว์มีชีวิต รู้ว่าสัตว์มีชีวิต มีจิตคิดจะฆ่า ทำความเพียรเพื่อฆ่า  
สัตว์นั้นตายลงเพราะความเพียร  
เข้าใจว่านี่คืออกุศลกรรมบทข้อแรก  
ข้อที่ ๒ คือลักทรัพย์ ข้อที่ ๓ ประพฤติผิดในกาม  
กายทุจริต ๓ มาจากราก คือ ราคะ โทสะ โมหะ

วจีทุจริต ๕ มุสาวาท ปิสุณาวาจา ผรุสวาจา สัมผัสปลลาปะ  
วจีทุจริตทั้งหลายมาจากรากคือ ราคะ โทสะ โมหะ

มโนทุจริต ๓ โลก โกรธ หลง

มโนทุจริตทั้งหลาย มีรากคือ ราคะ โทสะ โมหะ  
ความโลภ โกรธหลงที่ปฏิบัติ ที่จะครบกรรมบทมีรากคือ ราคะ โทสะ  
โหมะ ประจวบ แต่ง ขยายความจนครบกรรมบท

แม้กุศลกรรมบท ๑๐ ก็มีรากมาจาก ความไม่โลภ ความไม่โกรธ  
ความไม่หลง คือ ปัญญา



การเข้าใจอย่างนี้จึงจะเรียกว่ามีความเห็นตรง มีความเลื่อมใสอันแน่นในธรรม  
คือ โลกุตตรธรรม มาสู่พระสัทธรรมคืออริยมรรคได้จริง

คนที่เข้าใจกรรมและผลของกรรมจะไม่หยุดอยู่แค่โลกีย์สัมมาทิฐิ  
ระดับกุศลกรรมบพ อกุศลกรรมบพ



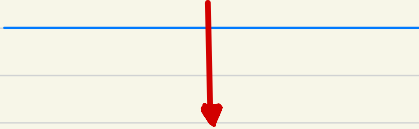
ฌานสัมมาทิฐิ



วิปัสสนาสัมมาทิฐิ



ตามลำดับถึง สัจจานุโลมิกญาณ  
ปัญหาที่เข้าไปเห็นอริยสัจ



พัฒนาจากโลกีย์สัมมาทิฐิ  
เป็นโลกุตตรสัมมาทิฐิ

โลกุตตรสัมมาทิฐิ  
ปัญหาแทงตลอดอริยสัจจธรรมทั้ง ๔  
ในอริยมรรค อริยผล

[๑๑๒] ภิคุเหล่านั้นขึ้นชม อนุโมทนาภาสิตของท่านพระสารีบุตรว่า สาธุ ท่านผู้มีอายุ แล้วได้ถามปัญหาแก่ท่านพระสารีบุตรต่อไปว่า ดูกรท่านผู้มีอายุ จะพึงมีอยู่หรือปริยายแม้อย่างอื่น ที่อริยสาวกซึ่งชื่อว่าเป็นสัมมาทิฎฐิ มีความเห็นดำเนินไปตรงแล้ว ประกอบด้วยความเลื่อมใสอันแน่วแน่ในธรรม มาสู่พระสัทธรรมนี้.

#### อาหารวาร

[๑๑๓] ท่านพระสารีบุตรตอบว่า พึงมีอยู่ ท่านผู้มีอายุ เมื่อใดอริยสาวกรู้ชัดซึ่งอาหาร เหตุเกิดแห่งอาหาร ความดับอาหาร และทางที่จะให้ถึงความดับอาหาร แม้ด้วยเหตุเพียงเท่านั้น อริยสาวกชื่อว่า เป็นสัมมาทิฎฐิ ... มาสู่พระสัทธรรมนี้ ก็อาหาร เหตุเกิดแห่งอาหาร ความดับอาหาร ทางที่จะให้ถึงความดับอาหาร เป็นไฉน? ได้แก่ออาหาร ๔ อย่างเหล่านี้ เพื่อความดำรงอยู่ของหมู่สัตว์ผู้เกิดแล้ว หรือเพื่ออนุเคราะห์เหล่าสัตว์ผู้แสวงหาที่เกิด ออาหาร ๔ อย่างเป็นไฉน? คือ

๑ ออาหาร คือ คำชว หยาบหรือละเอียด

๒ ออาหาร คือ ผัสสะ

๓ ออาหาร คือ ความคิดอ่าน [จงใจ]

๔ ออาหาร คือ วิญญาณ [ความรู้แจ้งทางทวาร ๖]

เหตุเกิดแห่งอาหารย่อมมีเพราะต้นเหตุเป็นเหตุให้เกิด ความดับอาหารย่อมมีเพราะต้นเหตุดับ อริยมรรคประกอบด้วยองค์ ๘ นี้แหละ คือ ความเห็นชอบ ดำริชอบ เจรจาชอบ การงานชอบ เลี้ยงชีพชอบ พยายามชอบ ระลึกชอบ ตั้งใจชอบ ชื่อว่าทางที่จะให้ถึงความดับอาหาร ดูกรท่านผู้มีอายุ เมื่อใด อริยสาวกรู้ชัดซึ่งอาหาร เหตุเกิดแห่งอาหาร ความดับอาหาร ทางที่จะให้ถึงความดับอาหารอย่างนี้ เมื่อนั้น ท่านละราคานุสัย บรรเทาปฏิฆานุสัย ถอนทิฏฐานุสัย และมานานุสัย ว่าเรามีอยู่ โดยประการทั้งปวง ละอวิชชา ชังอวิชชา ให้เกิด ย่อมกระทำที่สุดแห่งทุกข์ ในปัจจุบันนี้เทียว แม้ด้วยเหตุเพียงเท่านั้น อริยสาวกชื่อว่า เป็นสัมมาทิฎฐิ มีความเห็นดำเนินไปตรงแล้ว ประกอบด้วยความเลื่อมใสอันแน่วแน่ในธรรม มาสู่พระสัทธรรมนี้.

[๑๑๔] ภิคุเหล่านั้น ขึ้นชม อนุโมทนาภาสิตของท่านพระสารีบุตรว่า สาธุ ท่านผู้มีอายุ แล้วได้ถามปัญหาแก่ท่านพระสารีบุตรต่อไปว่า ดูกรท่านผู้มีอายุ จะพึงมีอยู่หรือ ปริยายแม้อย่างอื่น อริยสาวก ... มาสู่พระสัทธรรมนี้.

พระสารีบุตรกล่าวก็จริง แต่จัดว่าเป็นภาสิตของพระพุทธเจ้า เพราะ  
พระพุทธเจ้ารับรอง

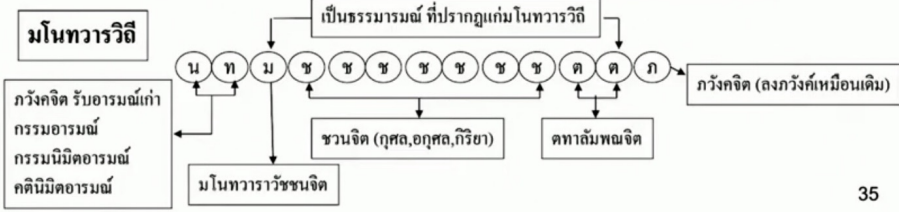
**อาหารมี ๔ อย่าง**

๑. กฬีการหาร คือ อาหารที่ทำให้เป็นคำ กลืนกินเข้าไป เป็นเหตุนำมาซึ่งโอชา ได้แก่ รูปอาหาร หรือ อาหารรูป
๒. ผัสสาหาร คือ การกระทบถูกต้อง เป็นเหตุนำมาซึ่งเวทนา ได้แก่ ผัสสเจตสิก
๓. มโนสัญเจตนาหาร เจตนาคือ ความหวัง เป็นเหตุ นำมาซึ่งมโนวิญญาณ ได้แก่ เจตนาเจตสิก
๔. วิญญาณาหาร ความรู้อารมณ์ทางใจ เป็นเหตุนำมาซึ่งวิบากและกัมมชรูป ได้แก่ จิตทั้งหมด

**ธรรมที่เป็นอาหารแก่กัน ๘ ประการ**

๑. เมื่อสติสัมปชัญญะ	มีแล้ว	หิริ โอตตปเป	ก็มีขึ้น
๒. เมื่อหิริ โอตตปเป	มีแล้ว	อินทริยสังวร	ก็มีขึ้น
๓. เมื่ออินทริยสังวร	มีแล้ว	ศีลสังวร	ก็มีขึ้น
๔. เมื่อศีลสังวร	มีแล้ว	สัมมาสมาธิ	ก็มีขึ้น
๕. เมื่อสัมมาสมาธิ	มีแล้ว	ธากูตญาณทัสสนะ	ก็มีขึ้น
๖. เมื่อธากูตญาณทัสสนะ	มีแล้ว	นิพพิทาวีระกะ	ก็มีขึ้น
๗. เมื่อนิพพิทาวีระกะ	มีแล้ว	วิมุตติ	ก็มีขึ้น
๘. เมื่อวิมุตติ	มีแล้ว	วิมุตติญาณทัสสนะ	เป็นธรรมสูงสุด ก็มีขึ้น

อาหารชรูป ปรากฏเป็นธรรมารมณ์  
รู้ได้ทางมโนทวารอย่างเดียว



**กฬีการหาร**

อาหารคือคำข้าว หยาบข้างละเอียดบ้าง

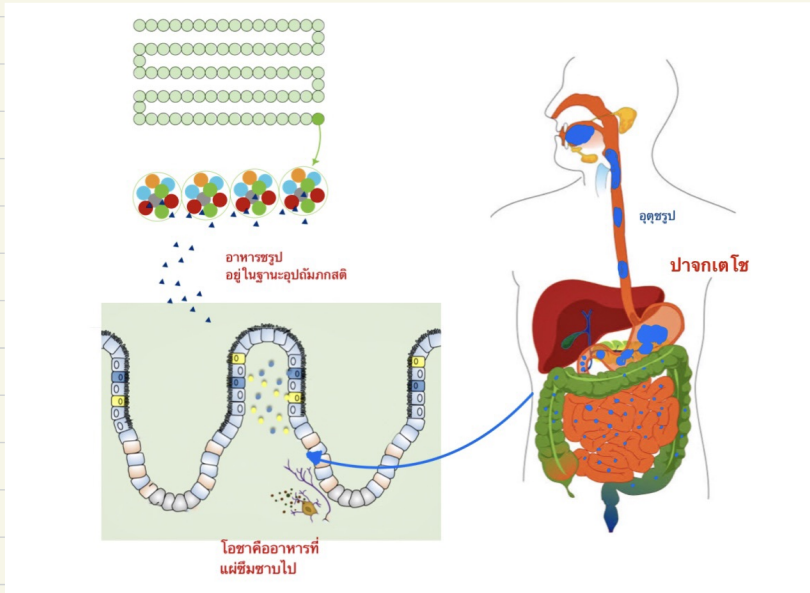
อาหารที่อยู่ ในหม้อ อาหารที่อยู่ ในจาน แตกดับตลอดเวลา ไม่มีรูปใดเลยที่จะมันคงถาวร

ธรรมชาติที่เป็นผู้นำให้อาหารชรูปเกิด ได้แก่โอชาที่อยู่ในสารอาหารต่างๆ ในอาหารทุกชนิดที่เรียกว่าอาหารภายนอก

ในผลไม้ ต้นไม้ ใบหญ้า อาหารทุกชนิดเป็นอาหารภายนอก เช่นสารอาหารในผลไม้ นั้น ถ้ายังไม่แผ่ซึมซาบไปในร่างกายเรียกว่าอตุชโอชา

## เมื่อรับประทานอาหาร ผู้ปฏิบัติควรกำหนดอย่างไร

กฬหิงการอาหาร เป็นชื่อของโอชา ที่เกิดจาก กรรม จิต อุต อาหาร  
ในที่นี้เรากำลังศึกษา โอชาที่เกิดจากอาหาร



ผู้ปฏิบัติควรกำหนดแม่สารอาหารที่เป็น โมเลกุลที่เล็กที่สุด  
ในนั้นมีธาตุดิน ธาตุน้ำ ธาตุไฟ ธาตุลม  
ลักษณะที่แข็งและอ่อน เป็นธาตุดิน  
ลักษณะที่ไหลและเกาะกุม เป็นธาตุน้ำ  
ลักษณะที่พุงงและผลัก เป็นธาตุลม  
ลักษณะที่เย็นและร้อนเป็นธาตุไฟ



อวินิพ โภครูป แยกจากกันไม่ได้

ในนั้นมี สี กลิ่น รส โอชา  
ตัวโอชาไม่ใช่เป็นธาตุดิน น้ำ ไฟ ลม  
ที่เรียกว่า **อาหารขโอชา** เป็นโอชาที่อาศัย ดิน น้ำ ไฟ ลม เกิดขึ้น  
เพราะโอชาแยกจากดินน้ำไฟลมไม่ได้

## รู้จักอาหาร

ส่วนที่เล็กที่สุดเรียกว่า อวินิพ โภครูป ก็มีการเกิดดับตลอดเวลา

สารอาหารขนาดใหญ่ จริงๆแล้วมันไม่ได้ติดกัน อยู่คนละกลุ่มคนละกลาปรวมๆกัน เกาะกุมเชื่อมกันอยู่ กลายเป็นเมล็ดข้าว เป็นผลไม้ เป็นต้น มีกระบวนการแตกดับอยู่ตลอดเวลา ในนั้นมีสารอาหารที่เล็กมาก

ตัวกลาปนั้น

เมื่อเรากำหนดไปที่ ดิน น้ำ ไฟ ลม

อาหารใหม่ที่ยังไม่ได้รับประทาน ที่อยู่ในจานกิติ ในภาชนะกิติ หรือขณะที่อยู่ในกระเพาะกิติ ขณะที่เคี้ยวกิติ ก็จัดว่าเป็นผงกลาปทั้งหลายเท่านั้น รูปกลาปเหล่านั้นคือรูปธรรมที่มีอยู่ในกลาปทั้งหลายก็เกิดดับแตกดับอยู่ตลอดเวลา

รูปธรรมปรมาณูทั้งหลายดับไปในขณะที่เกิด มันไม่มีการเคลื่อนตัว รูปธรรมอยู่ ณ ที่ไหน แตกดับที่ตรงนั้น

แต่ก็มีรูปธรรมใหม่ๆเกิดสืบต่อ

ที่เรามองว่ามันไหลไปจากปากไหลไปตามท่ออาหาร แท้จริงแล้วเป็นกระบวนการแตกดับสืบต่อ

เมื่อวัน ไตวันหนึ่งเราพัฒนาญาณปัญญาเข้าไปเห็นความจริง สามารถเห็นการแตกดับสืบต่อปรากฏต่อญาณปัญญาได้

## กัมมชโอชา อยู่ในจักขุทสกกลางเป็นต้น



จักขุปสาท ในนั้นมีโอชา  
ไม่เรียกว่าอาหารชโอชา แต่เรียกว่า กัมมชโอชา  
เป็น โอชาที่เกิดจากกรรม

อาหารชโอชาเป็นเพียงอุปถัมภกสติแก่  
กัมมชรูป

แต่กัมมช โอชาหล่อเลี้ยงกัมมชรูปให้เกิด  
ขึ้นด้วย

กัมมชรูป ๙ แห่งได้แก่ จักขุทสกกลาง  
โสตทสกกลาง ฆานทสกกลาง  
ชีวหาทสกกลาง กายทสกกลาง ภาวท  
สกกลาง วัตถุทสกกลาง ชีวิตนวกกลาง

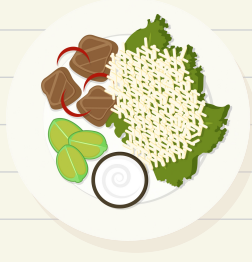
## จิตตชโอชา

จิตราเรงออกมา เวลาเรายังมี สีน้าแหวตาเปลี่ยนไป  
ดิน น้ำ ไฟ ลม เกิดจากจิต ที่เปลี่ยนแปลงไปจากการ  
ผ่องใสราเรง ในนั้นมีโอชาด้วย เรียกว่า จิตตชโอชา

รูปที่เกิดจากจิตเกิดตลอดเวลายกเว้น ทวีปัญญาวิญญาณจิต ๑๐  
และอรุปาวจรวิบาก ๔

ที่เหลือนอกจากนั้นสร้างจิตตชรูปเกิดทั้งหมด

## อุตุช โອชา - อาหารชโອชา

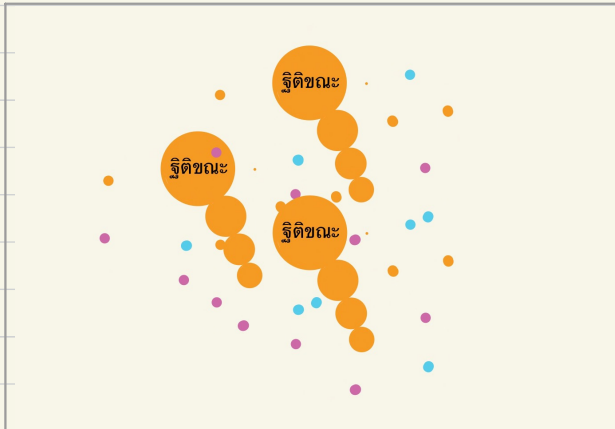


อยู่ข้างนอกเรียกอุตุช โອชา

ถ้าอาหารที่แผ่ซึ่มซาบเข้าไปจึงจะ  
เป็นอาหารชโອชา

โອชาที่เกิดจากอาหารที่กินเข้าไป มีอิทธิพลไปอุปถัมภ์โອชาที่เกิดจาก  
จิต โອชาที่เกิดจากกรรม โອชาที่เกิดจากอุตุ ที่อยู่ในร่างกายด้วย

ในกระบวนการเกิดดับสืบต่อ เวลาถึงจิตินณะ รูปธรรมเหล่านั้นก็  
จะแตกตัวออก โดยอุตุเป็นปัจจัยให้รูปกลาปหนึ่งๆแตกตัวออกมา  
เรื่อยๆตามกำลังคักยภาพที่เป็นไปตามเหตุปัจจัย



สพเพ สตตา อาหารภูจิติกา  
สัตว์ทั้งหลายทั้งปวง ดำรงอยู่ได้ด้วยอาหาร

อาหารในที่นี้หมายถึงปัจจัย

บรรดากระแสชีวิตของหมู่สัตว์ทั้งหลาย จะดำเนินเป็นไปได้ ตั้งอยู่ได้ด้วย  
ปัจจัย (อาหารภู แปลว่าปัจจัย) หมายถึงปัจจัย ๒๔

กวพิงการอาหาร  
ผัสสาหาร

มโนสัญเจตนาหาร  
วิญญานาหาร

อาหารที่เป็นค่าๆ นำโอชามาให้ได้แก่รูปอาหาร หรือ อาหารรูป  
คือผัสสะที่ในจิตทั้งหมด นำเวทนามาให้

เจตนาที่ในจิตทั้งหมด นำวิปากวิญญาน คือปฏิสนธิวิญญานมาให้  
ปฏิสนธิวิญญานนำเจตสิกที่ประกอบและกัมมชรูปมาให้

# กวีพิจารณารอาหาร หล่อเลี้ยงรูปธรรม ทำให้กระแสชีวิตสืบต่อได้

กระแสของรูปธรรมและนามธรรม

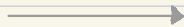
แรงกรรมของสัตว์ทั้งหลายผู้เป็นกามบุคคล ที่ดำรงอาศัยอยู่ด้วย  
กวีพิจารณารอาหาร ย่อมเป็นหลักในการก่อให้เกิดรูปในปฏิสนธิกาล

ถัดจากนั้นด้วยอำนาจของอุตุและอาหาร ย่อมเป็นหลักในการเติบโต  
ตั้งอยู่ตลอดชีพ

ฉะนั้น กัมมชรูปทั้งหลาย แม้จะดำเนินไปจนถึงกาลใกล้เสียชีวิต ก็มี  
อุตุและอาหารค้ำจุนอยู่

อุตุที่มีอาหารค้ำจุนก็ย่อมทำหน้าที่ของตน ดังนั้น กระแสของ  
รูปที่เกิดจากกรรม  
รูปที่เกิดจากจิต  
รูปที่เกิดจากอุตุ  
และรูปที่เกิดจากอาหารของเหล่าสัตว์  
จึงไม่สามารถดำเนินไปได้นานเมื่อไม่มีกวีพิจารณารอาหารค้ำจุน

ปฏิสนธิกาล  
  
ปฏิสนธิกัมมชรูป  
อาศัยแรงกรรม



ปวัตติกาล  
  
กัมมชรูป  
จิตตชรูป  
อุตุชรูป  
อาหารชรูป  
กวีพิจารณารอาหารอุปถัมภ์

## ผัสสาหาร เหล่าสัตว์ได้รับรส ในอารมณ์ด้วยผัสสะ

การได้สัมผัสของ รูปารมณ์ สัทธารมณ์ คันธารมณ์ รสารมณ์ โผฏฐัพพารมณ์ อัมมารมณ์  
อาศัยผัสสะเป็นตัวเชื่อม เป็นตัวกระทบ หากไม่มีผัสสะแล้วก็ไม่สามารถเสวยรสของ  
อารมณ์นั้นได้

ผัสสะจึงเป็นตัวนำมาซึ่งเวทนา


ผัสสะก่อให้เกิดการบริโภคใช้สอยคือเวทนา  
เมื่อเวทนาเกิดแล้วก็บรรลุถึงความมีตณหาเพิ่มพูนขึ้น  
เมื่อตณหาของหมู่สัตว์เพิ่มพูนขึ้น ก็เป็นเหตุทำให้กิเลสวัฏ การวนคือกิเลสเกิดขึ้น  
เมื่อกิเลสวัฏเกิดขึ้น กรรมวัฏก็เป็นไป  
เมื่อกรรมวัฏเป็นไปแล้ว วิปากวัฏผลของกรรมก็เกิดขึ้น ก็เวียนวนปากให้เต็ม  
ไม่เบื่อหน่ายอยู่ในวัฏฏะตราบจนถึงทุกวันนี้จันนั้น



มโนสัญเจตนาหาร เหล่าสัตว์นี้ชวนชวายตั้งใจด้วยเจตนา ให้สำเร็จ  
ความถึงพร้อมด้วยกรรม จึงสามารถท่องเที่ยวไปในภพน้อยภพใหญ่

มโนสัญเจตนาหาร นำวิปากวิญญานมาให้ มีปฏิสนธิวิญญานเป็นต้น  
สำเร็จด้วยความถึงพร้อมด้วยกรรม พอสำเร็จด้วยกรรมแล้ว ความไปถึงภพ  
น้อยภพใหญ่ ก็เกิดขึ้น

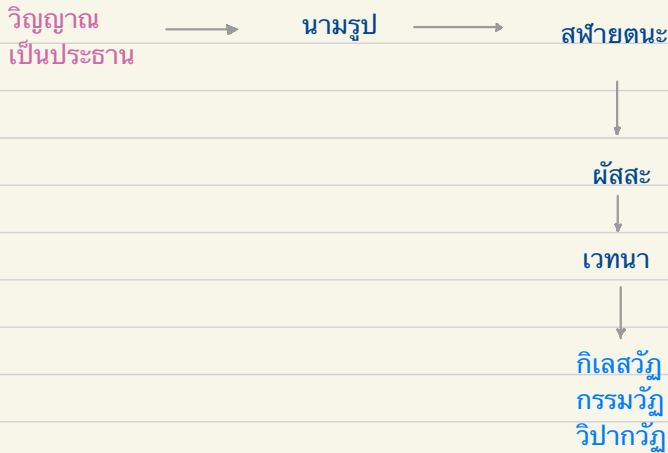
ถ้าเจตนาไม่มี กรรมวิภูก็ไม่มี ถ้ากรรมวิภูไม่มี  
กรรมวิภูไม่มี วิปากวิภูก็ไม่มี  
เมื่อวิปากวิภูไม่มี กิเลสวิภูที่นอนเนื่องอยู่ในวิปากวิภูก็จะเกิดขึ้นไม่ได้  
วิภูจะก็จะไม่เจริญขึ้น

มโนสัญเจตนาหาร  ปฏิสนธิวิญญาน  
ปุญญาภิสังขาร  
อปุญญาภิสังขาร  
อาเนชชาภิสังขาร

## วิญญานอาหาร ปฏิสนธิวิญญานนำเจตสิกและกัมมชรูปมาให้

ธรรมะที่เกิดร่วมกันเมื่อได้รับอารมณ์นั้นๆ ด้วยวิญญาน

วิญญานมีการรับรู้อารมณ์ รับรู้สิ่งต่างๆ แล้วก่อให้เกิดผัสสะในอารมณ์นั้นๆ



ปฏิสนธิวิญญาน ทำให้ได้ เจตสิก และ ปฏิสนธิกัมมชรูป ในปฏิสนธิกาล  
วิญญาน คือจิตทั้งหมด ทำให้ได้เจตสิก และ จิตตชรูปในอดีตกาล

อริยสาวกรู้ชัดอาหาร เหตุเกิดแห่งอาหาร ความดับแห่งอาหาร  
และทางดำเนินสู่ความดับแห่งอาหาร

แม้ด้วยเหตุเพียงเท่านั้น อริยสาวกเชื่อว่าเป็นสัมมาทิฐิ มีความเห็น  
ดำเนินไปตรงแล้ว ประกอบด้วยความเลื่อมใสอันแน่วแน่ในธรรม  
มาสู่พระสัทธรรมนี้

อาหารเป็นทุกขสังขจะ

ต้นหาเป็นเหตุเกิดแห่งอาหาร เป็นสมุทยสังขจะ

พระนิพพานเป็นสภาวะที่ดับอาหาร

อริยมรรคมีองค์ ๘ เป็นทางดำเนินสู่ความดับแห่งอาหาร



ในขณะที่รอบรู้อาหาร ๔ นี้ไม่ใช่กัมมัสสกตาสัมมาทิฐิ  
แต่เป็นวิปัสสนาสัมมาทิฐิ ยังเป็น โลกียสัมมาทิฐิอยู่  
ที่พัฒนามาจากกัมมัสสกตาสัมมาทิฐิ

## สรุปสิ่งที่ต้องรู้

ดิน น้ำ ไฟ ลม ที่อยู่ในกัมมชรูป เช่นจักขุปสาทที่มีอาหารอยู่ เรียกว่ากัมมชโอชา โอชาที่เกิดจากกรรม

ในขณะที่จิตเกิด ความคิดเกิดขึ้นทำให้รูปธรรมเกิดขึ้น ในนั้นเรียกจิตตชโอชา โอชาที่อยู่ในจิต

ในภวรัชกายเราเป็นอตุชรูปเต็มไปหมด มีอตุชโอชา

อาหารที่แผ่ซึมซาบในร่างกาย ไปค้ำจุนโอชาที่เกิดจากเหตุทั้ง ๔ เรียกว่าอาหารชโอชา เป็นอุปถัมภ์ภกสดี

เวลากำหนดเรื่องอาหาร เป็นการกำหนดอุปาทายรูปแท้จริงแล้วผู้ปฏิบัตินั้นกำหนดมหาภูตรูปได้ดีก่อนแล้ว จึงมากำหนดโอชาภายหลัง

### อาหารแปลว่านำมา

กวมิงการอาหาร	นำให้อาหารชรูปเกิด
ผัสสาหาร	นำเวทนาเกิด
มโนสัญเจตนาหาร	นำปฐิสนธิวิญญาณ
วิญญาณาหาร	นำเจตสิกและกัมมชรูป



พระพุทธเจ้าละตัณหา อุปาทาน สังขาร กรรมภาวะ ได้หมดแล้วทั้งในปัจจุบันและอดีต ไม่มีอิทธิพลจะนำเกิดแล้ว ก็เลสที่ถูกถอดในปัจจุบันชื่อว่าเลสทั้งอดีต อนาคต และปัจจุบัน

สังขารกับกรรม ในอดีต และปัจจุบันที่จะนำเกิดหมดแล้ว

วิบากที่จะสืบต่อไปขาดสะบั้นหมดแล้ว

วิบากที่พระองค์ได้ในปัจจุบัน ที่เรียกว่ามหาปุริสสลักษณะ เป็นรูปธรรม เวทนาชั้น ๓ สัญญาชั้น ๓ สังขารชั้น ๓ วิญญาณชั้น ๓ ที่เกิดดับสืบต่อ กระแสชีวิต ที่เรียกว่าชั้น ๕ ของพระพุทธเจ้า นี่เป็นผลของ อวิชชา ตัณหา อุปาทาน สังขาร กรรม ในอดีต

เมื่อมีวิบากในปัจจุบันอยู่ กรรมที่ทำในอดีตยังรอลงงาน เพราะยึดไว้ในฐานะ เป็นผลของเขา แต่เขาหมดสิทธิ์ที่จะนำเกิดแล้ว

กวฬิงการอาหาร ทำให้กระแสชีวิตดำเนินไป รูปธรรมเจริญ ผัสสอาหาร ทำให้ได้รสของอารมณ์ เวทนาบริโภคอารมณ์ เวทนาเจริญ พอเวทนาเจริญ ทำให้ตัณหาเจริญ ตัณหาเจริญทำให้กิเลสเจริญ กิเลสเจริญทำให้กรรมเต็มบริบูรณ์ กรรมเจริญทำให้วิปากวิภูเต็มบริบูรณ์
--

## คำถามมรรคสี่จะ ดับอาหาร ๔ ได้อย่างไร

เวลาใดที่สติเกิดขึ้นไปกำหนดรอบรู้กวางิ๊งการอาหาร  
ปัญญาเข้าไปวิจัยแยกแยะ ความเพียรที่อดทน สมานที่ตังมั่น  
เห็นอาหารคือกวางิ๊งการอาหาร ที่อยู่ในงาน ช้อน ภาชนะ อันนั้น  
เป็นอาหารภายนอก

เห็นอาหารภายในที่อยู่ในปากเคี้ยวแล้วเป็นสารอาหารที่แผ่  
ซึมซาบไป เมื่อเห็นอาหารตามความเป็นจริง จึงไม่ดิตรสชาติ  
ของอาหาร

สติ ปัญญา ความเพียรเกิดขึ้น สกัตรสตัณหา คือความยินดี  
เพลิดเพลินในอาหาร

วัตถุประสงค์จริงๆต้องการ โอชาแผ่ซึมซาบเข้าไปหล่อเลี้ยงการชกาย  
สติ ปัญญา ความเพียรที่เกิดขึ้น เป็นมรรคเบื้องต้น  
ญาณสังวร ปัจจยสันนิสสิตศีลเป็นศีล  
สมาธิเกิดขึ้น ปัญญาเข้าไปวิจัยเห็นความจริงของสารอาหารไปอุปถัมภ์  
ให้บรรดาอุปาทานทั้งหลายสามารถดำเนินไปได้ตามอายุขัย

กำหนดรอบรู้ผัสสะ กำหนดรอบรู้เวทนา สกัตตัณหา  
ตัณหาไม่เกิด อุปาทานไม่เกิด

สติสัมปชัญญะเกิดขึ้นแปลว่าข้อปฏิบัตินั้นเป็นไปเพื่อความดับของอาหาร  
เพื่อจะเข้าสู่ นิโรธ

การรอบรู้อาหาร คือการรอบรู้ชั้น ๕

รู้อาหาร ๔ คือรู้ทุกข ละสมุทัยคือตัณหา รู้แจ้งพระนิพพานคือนิโรธ

รู้ปฏิบัติความเข้าถึงการดับของอาหาร คือมรรค

## เริ่มตั้งแต่กัมมัฏสกตาสัมมาทิฏฐิ เข้าสู่วิปัสสนาสัมมาทิฏฐิ เป็นทิฏฐิวิสุทธิ

[๑๑๒] ภิกษุเหล่านั้นชื่นชม อนุโมทนาภายิตของท่านพระสารีบุตรว่า สาธุ ท่านผู้มีอายุ แล้วได้ถามปัญหาของท่านพระสารีบุตรต่อไปว่า ดูกรท่านผู้มีอายุ จะพึงมีอยู่หรือปริยายแม้อย่างอื่นที่อริยสาวกซึ่งชื่อว่าเป็นสัมมาทิฏฐิ มีความเห็นดำเนินไปตรงแล้ว ประกอบด้วยความเลื่อมใสอันแน่วแน่ในธรรม มาสู่พระสัทธรรมนี้.

### อาหารวาร

[๑๑๓] ท่านพระสารีบุตรตอบว่า พึงมีอยู่ ท่านผู้มีอายุ เมื่อใดอริยสาวกรู้ชัดซึ่งอาหาร เหตุเกิดแห่งอาหาร ความดับอาหาร และทางที่จะให้ถึงความดับอาหาร แม้ด้วยเหตุเพียงเท่านั้น อริยสาวกชื่อว่าเป็นสัมมาทิฏฐิ ... มาสู่พระสัทธรรมนี้ ก็อาหาร เหตุเกิดแห่งอาหาร ความดับอาหาร ทางที่จะให้ถึงความดับอาหาร เป็นไฉน? ได้แก่อาหาร ๔ อย่างเหล่านี้ เพื่อความดำรงอยู่ของหมู่สัตว์ผู้เกิดแล้ว หรือเพื่ออนุเคราะห์เหล่าสัตว์ผู้แสวงหาที่เกิด อาหาร ๔ อย่างเป็นไฉน? คือ

๑ อาหาร คือ คำข้าว หยาบหรือละเอียด

๒ อาหาร คือ ผัสสะ

๓ อาหาร คือ ความคิดอ่าน [จงใจ]

๔ อาหาร คือ วิญญาน [ความรู้แจ้งทางทวาร ๖]

เหตุเกิดแห่งอาหารย่อมมีเพราะต้นเหตุเป็นเหตุให้เกิด ความดับอาหารย่อมมีเพราะต้นเหตุดับ อริยมรรคประกอบด้วยองค์ ๘ นี้แหละ คือ ความเห็นชอบ ดำริชอบ เจรจาชอบ การงานชอบ เลี้ยงชีพชอบ พยายามชอบ ระลึกชอบ ตั้งใจชอบ ชื่อว่าทางที่จะให้ถึงความดับอาหาร ดูกรท่านผู้มีอายุ เมื่อใด อริยสาวกรู้ชัดซึ่งอาหาร เหตุเกิดแห่งอาหาร ความดับอาหาร ทางที่จะให้ถึงความดับอาหารอย่างนี้ๆ เมื่อนั้น ท่านละราคานุสัย บรรเทาปฏิฆานุสัย ถอนทิฏฐานุสัย และมานานุสัย ว่าเรามีอยู่ โดยประการทั้งปวง ละอวิชชา ยังอวิชชาให้เกิด ย่อมกระทำที่สุดแห่งทุกข์ในปัจจุบันนี้เทียว แม้ด้วยเหตุเพียงเท่านั้น อริยสาวกชื่อว่าเป็นสัมมาทิฏฐิ มีความเห็นดำเนินไปตรงแล้ว ประกอบด้วยความเลื่อมใสอันแน่วแน่ในธรรม มาสู่พระสัทธรรมนี้.

[๑๑๔] ภิกษุเหล่านั้น ชื่นชม อนุโมทนาภายิตของท่านพระสารีบุตรว่า สาธุ ท่านผู้มีอายุ แล้วได้ถามปัญหาของท่านพระสารีบุตรต่อไปว่า ดูกรท่านผู้มีอายุ จะพึงมีอยู่หรือ ปริยายแม้อย่างอื่น อริยสาวก ... มาสู่พระสัทธรรมนี้.

## อสังกัจจายน์

มโนสังกัจจายน์ในอดีต ทำให้ปฏิสนธิกัมมชรูปเกิดขึ้นใน  
ปฏิสนธิกาล คือ ชีวิตนวกกลาป  
ต่อมาในปัตติกาล มีความเบา ความอ่อน ความควร  
อุปัชฌาย สันตติ ชรตา นิจจา ปริจเฉท  
รวมเป็น ๑๗ รูปธรรม เกิดขึ้น ตั้งอยู่ ดับไป ๕๐๐ มหากัป  
เพราะมีมโนสังกัจจายน์ในอดีตเป็นปัจจัยทำให้กัมมชรูป  
ของอสังกัจจายน์เกิดขึ้นตั้งอยู่ดับไปเป็นเวลานาน  
ส่วนนามธรรมในภพนั้นถูกกำลังของกรรมที่เป็นไปกับสังกัจจายน์  
วิราคภาวนา  
(สังกัจจายน์ในที่นี้หมายถึงนามธรรมทั้งหมดที่มีจิตเป็นประธาน)

เมื่อกำลังของกรรมหมดกำลังลง วิบากทำกิจในการดับลง  
ด้วย กรรมในภพก่อนๆก็จะมาทำอารมณ์ก่อนตายให้ปรากฏ  
อีกให้รับอารมณ์ใหม่เป็นกรรมอารมณ์ กรรมนิมิตอารมณ์ นำ  
ปฏิสนธิในกามสุคติภูมิฯ ต่อ เป็นมนุษย์หรือเทวดาที่มี  
อธยาศัยเห็นผิดฝังแน่น กลายเป็นบุคคลที่เบื่อหน่าย  
นามธรรมอีก

เสมอเหมือนว่ากิเลสซ่อนอยู่ในวิบาก

## บุคคลที่เข้านิโรธสมาบัติ

จิตดับ เจตสิกดับ จิตตชรูปดับ เหลือแต่กัมมชรูป  
จักขุปสาท โสตปสาท ฆานุปสาท ชิวหาปสาท กายปสาท  
อิตถิภาวะ ปุริสสภาวะ

ตอนนั้นไม่มีจิต พอครบเวลาที่อธิษฐานไว้ ๗ วัน  
ตอนนั้นผลจิตเกิดขึ้นก่อนน้อมถึงนิพพาน  
บางท่านได้อนิมิตตนิพพานเป็นอารมณ์  
บางท่านได้สุญญตนิพพานเป็นอารมณ์  
บางท่านได้อัปนิหิตนิพพานเป็นอารมณ์  
อยู่ๆพอครบกำหนด จิตก็เกิดขึ้นเอง  
เปรียบเทียบกับอสังขยสัตตพรหม  
เพราะไม่ใช่นิพพานจริง หมัดกำลังของฌานที่ข่มไว้  
นามธรรมก็เกิดขึ้น